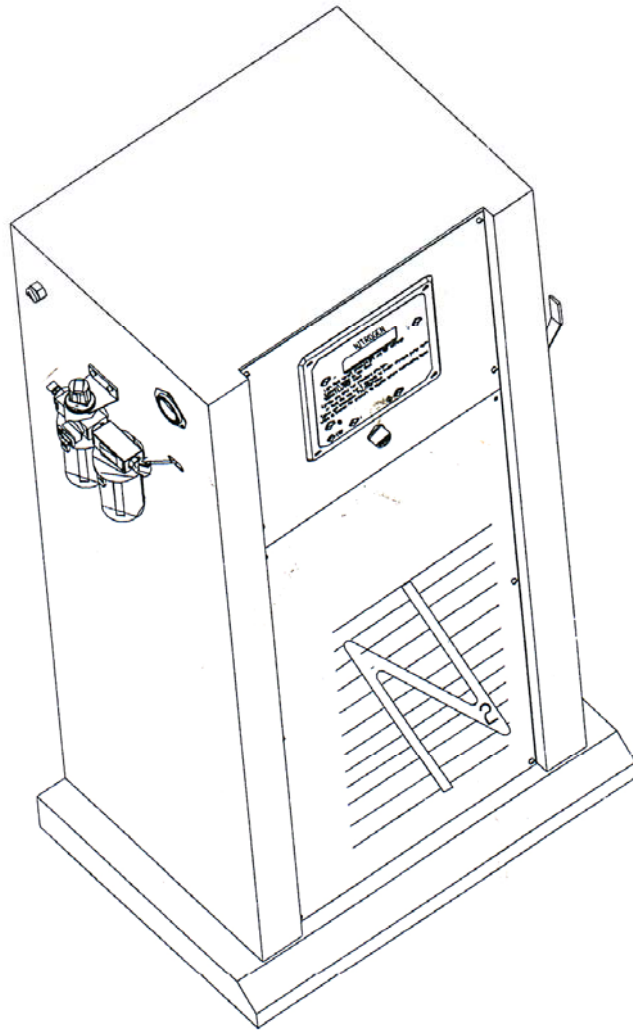


G5 Nitrogen Generator PV 1160 / LV 1170 Manual



E-1160-N2P/E-1170-N2P

Läs igenom innan användning

BOAB HJULDELAR AB
0530-133 33
info@boabhjuldelar.se



Allmänna Specifikationer

E-1160-N2P

Strömförsörjning	100-240v AC 50/60Hz
Optimal arbetstemperatur	-20°C - +70°C
Max arbetstryck in	6-8,5 Bar
Rekommenderat arbetstryck in	2,3 Bar över arbetsområdet (settryck)
Nitrogen renhet ut	≥ 95%
Nitrogen flöde ut	85 L / min
Max nitrogentryck i tanken	7 Bar
Arbetsområde nitrogentryck	0,3-6,2 Bar
Noggrannhet	0,07 Bar
Displayens noggrannhet	0,1 Bar
Displayens måtenheter	Bar / psi / kPa

E-1170-N2P

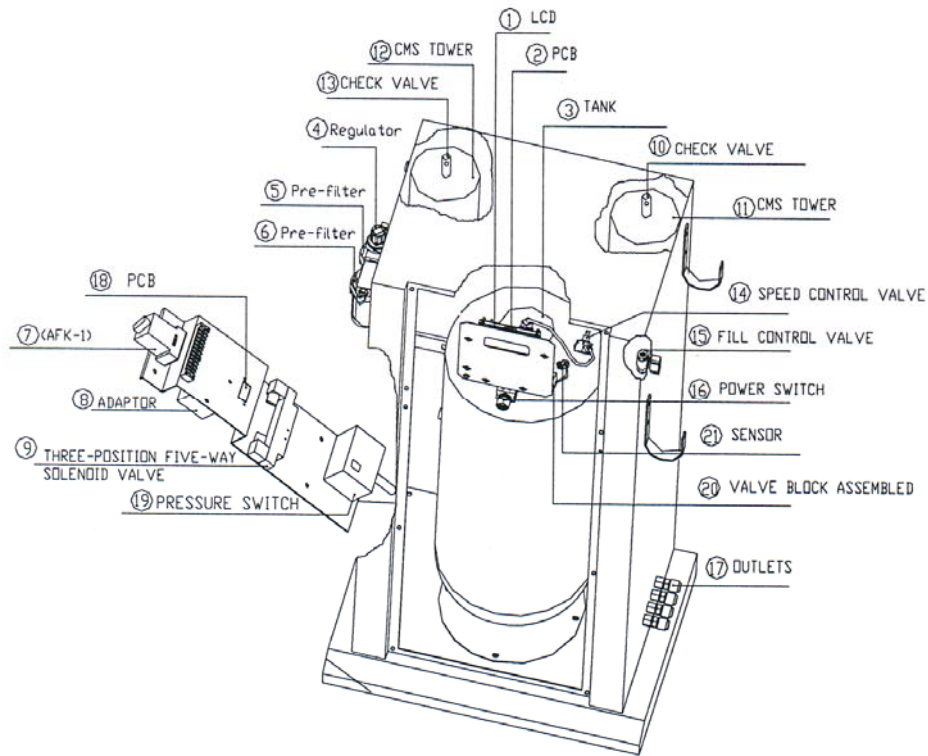
Strömförsörjning	100-240v AC 50/60Hz
Optimal arbetstemperatur	-20°C - +70°C
Max arbetstryck in	10-15 Bar
Rekommenderat arbetstryck in	3 Bar över arbetsområdet (settryck)
Nitrogen renhet ut	≥ 95%
Nitrogen flöde ut	170 L / min
Max nitrogentryck i tanken	10-12 Bar (justerbar)
Arbetsområde nitrogentryck	0,3-11,2 Bar
Noggrannhet	0,07 Bar
Displayens noggrannhet	0,1 Bar
Displayens måtenheter	Bar / psi / kPa

Observera att specifikationerna kan variera för ej standardutrustade enheter.

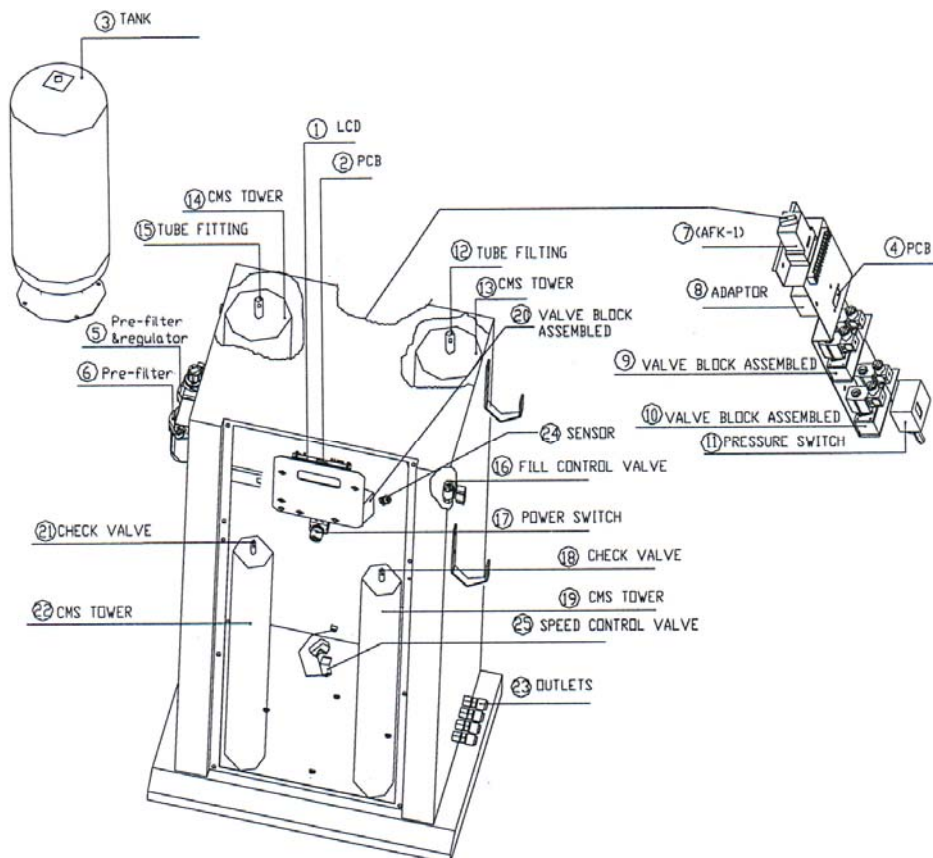
För att undvika skador på enheten måste luften in filtreras mot olja och vatten i ett separat "40 mikron" filter eller med en lufttork innan den kopplas till enheten.

Sprängskiss

E-1160-N2P



E-1170-N2P



Förberedelser före användning första gången

E-1160-N2P

1. Koppla in strömförsörjningen (220v).
2. Koppla in tryckluftsförsörjningen i regulatorn på enheten.
3. Kontrollera så vredet på fyllningsventilen står i "STOP" läge.
4. Tryck på strömbrytaren. Enheten börjar nu producera nitrogen och tryckklockan visar nitrogentrycket i den invändiga tanken.
5. Kontrollera så trycket i tanken överstiger **5,0** Bar.
6. Tryck och håll inne (ⓘ)-knappen för att starta upp displayen.
7. Enheten är nu redo att användas.

E-1170-N2P

1. Koppla in strömförsörjningen (220v).
2. Koppla in tryckluftsförsörjningen i för-filtret/regulatorn på enheten.
3. Kontrollera så vredet på fyllningsventilen står i "STOP" läge.
4. Tryck på strömbrytaren. Enheten börjar nu producera nitrogen och tryckklockan visar nitrogentrycket i den invändiga tanken.
5. Kontrollera så trycket i tanken överstiger **9,0** Bar.
6. Tryck och håll inne (ⓘ)-knappen för att starta upp displayen.
7. Enheten är nu redo att användas.

Tänk på att...

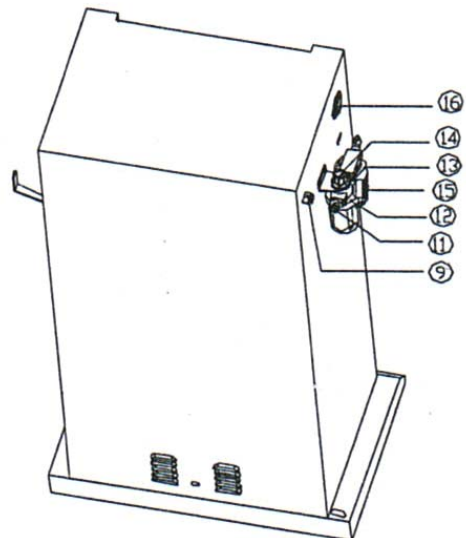
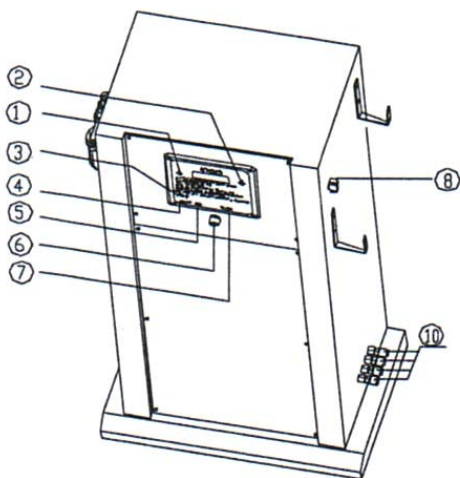
- ...inte rikta tryckluftströmmen mot någon människa eller djur.
- ...enheten inte är menad att användas av barn.
- ...inte överstiga max lufttrycket in i enheten.
- ...inte överstiga däcktillverkarens maxtryck i hjulen.

...rengör filtren i för-filtren på enheten när dom blir smutsiga!

...koppla ur alla fyllnings-slangar som inte används.

Kontrollpanelen

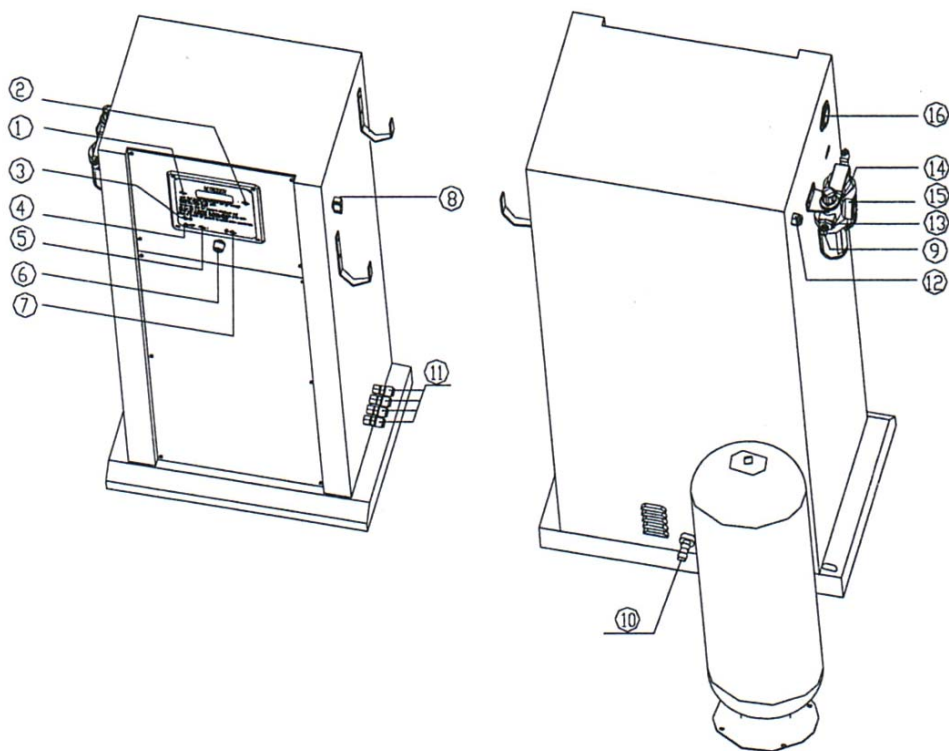
E-1160-N2P



1. (-) Minskar däcktrycket
2. (+) Ökar däcktrycket
3. (Ⓜ) Påslagningsknapp
4. (STOP) Stopp-knapp
5. (i) Ställ övertrycket (OPS)
6. Strömbrytare På/Av
7. (⬆) Starta fyllning/tömning (+Spara övertrycksinställningar)
8. Fyllningsventil På/Av
9. Strömkabel
10. Luft **Ut** anslutning
11. Luft **In** anslutning
12. För-filter
13. För-filter
14. Regulator (ljustering av lufttrycket in i enheten)
15. Tryckmätare för lufttrycket in
16. Tryckmätare för nitrogentanken

Kontrollpanelen

E-1170-N2P



1. (—) Minskar däcktrycket
2. (+) Ökar däcktrycket
3. (ⓘ) Påslagningsknapp
4. (**STOP**) Stopp-knapp
5. (i) Ställ övertrycket (OPS)
6. Strömbrytare På/Av
7. (⏏) Starta fyllning/tömning (+Spara övertrycksinställningar)
8. Fyllningsventil På/Av
9. Luft **In** anslutning
10. Luft **Ut** anslutning till den externa nitrogentanken
11. Luft **Ut** anslutning för fyllning av hjulen
12. Strömkabel
13. För-filter & regulator (justering av lufttrycket in i enheten)
14. För-filter
15. Tryckmätare för lufttrycket in
16. Tryckmätare för den externa nitrogentanken

Automatisk avstängning

10 min. efter sista användningen stänger enheten automatiskt av sej, starta den då genom att trycka (ⓘ).

Övertryck

Ställ övertrycket genom att trycka (i), då blinkar displayen mellan "OPS" och lufttrycket (övertrycket) i displayen.

Tryck (+) eller (—) för att välja övertryck, spara genom att trycka (⏏).

- Du kan sedan ändra övertrycket efter behov när som helst.

- För att fylla utan övertryck, ställ övertrycket till 0.

Övertrycket man väljer är utöver det ordinära lufttrycket man valt, exempelvis: Vill man ha sluttryck på 2.2 bar och ett övertryck på 1.1 bar blir det ett totaltryck på 3.3 bar.

När man fyllt upp till totaltrycket piper enheten två gånger innan den tappar ur luften och går ner till sluttrycket.

För säkerhets skull återgår övertrycket till 0 när man stängt av enheten.

Tänk på att inte överskrida däcktillverkarens maximala däcktryck!

Nitrogen fyllning

Tryck på (i) för att ställa in antalet fyllnings omgångar.

"OPS" blinkar då växlingsvis men tryck (i) en gång till så kommer "N2P" att blinka växlingsvis tillsammans mer antalet omgångar hjulet ska luftas. Tryck (+) eller (-) för att öka eller minska antalet cyklar. Spara genom att trycka (⏏).

Tryck och håll inne (⏏)-knappen två sekunder och släpp när "N2P" blinkar i displayen för att fylla / tömma hjulet med nitrogen enligt inställningarna ovan.

Hjulen kommer att tappas på luft så mycket som är inställt, sedan pipa en gång innan den fyller upp hjulet till korrekt tryck igen. Om det är inställt att göra 1 cykel är hjulet redo nu, annars kommer enheten bara fylla hjulet till 65% av sluttrycket och sedan tappa ur luften igen så många gånger som är inställt. Vid sista omgången blir sluttrycket det valda och inte 65%.

Man ställer in lägsta-nivån för urtappning genom att trycka (i) tre gånger. Då blinkar "DPS" växlingsvis med värdet på lufttrycket. Använd (+) och (-) för att ändra, och lägsta möjliga är 0.3 Bar och högsta är 50% av sluttrycket. Spara genom att trycka (⏏).

Nitrogen fyllning forts.

För att fylla ett hjul med nitrogen utan att göra det i omgångar, tryck då bara på (◊)-knappen i mindre än en sekund. Det behövs då inte ändras några inställningar i "N2P".

Om man använder både övertryck och nitrogen-cyklar kommer enheten först sätta övertrycket sedan fylla hjulet i omgångar med nitrogen.

För säkerhets skull återgår antalet cyklar till 0 när man stängt av enheten på huvudströmmen.

Automatiskt start av luftfyllning är avstängt så länge som "OPS" eller "N2P" är igång och värdet är större än 0 i inställningarna.

'Toppa' lufttrycket


För att bättringsfylla hjul som det redan är luft i ska övertrycket "OPS" vara satt till 0.

1. Ställ in sluttrycket (se kontrollpanelen sida 5-6). Det är inte nödvändigt att ställa in "N2P" och "DPS" inställningarna.
2. Koppla på slang/arna till däck/en och kontrollera att de sitter på ordentligt. Luftläckage kan resultera i felmeddelanden, se sida 9-10.
3. Vrid fyllningsventilen till "FILL" läget.
4. Tryck (◊) snabbt, så börjar fyllningen eller tappningen till rätt tryck. Om "N2P" är satt till 0 och trycket i hjulet överstiger 0,4 Bar är det inte nödvändigt att trycka (◊) då enheten själv känner av hjulet och startar fyllningen/tömningen.
5. När fyllningen är färdig piper enheten och trycket blinkar i displayen.
6. Vrid av fyllningsventilen till "STOP" läget.

Nitrogenfylla ett nytt hjul

1. Ställ in sluttryck, övertryck, nitrogencyklar och DPS tryck.
2. Koppla på slang/arna på däck/en.
2. Vrid fyllningsventilen till "FILL" läget.
3. Tryck (◊) mer än 2 sekunder så "N2P" visas.
4. När nitrogen cyklarna är klara och trycket uppnått piper enheten och sluttrycket blinkar i displayen.
5. Vrid fyllningsventilen till "STOP" läget.

Felsökning

PROBLEM	EVENTUELL ORSAK	LÖSNING
Tom display	Tomt batteri Ingen ström	Ladda /Byt ut batteriet Kontrollera strömför- sörjningen
Fyllningen startar inte, fast trycket är ställt och slangen ansluten	Hjultrycket är under 0.4 bar Trasig slang/anslutning	Tryck  Byt slang/anslutning
Enheten tömmer väldigt långsamt	Tömning-pluggen är tät (Nr 11 sida 3, nr 9 sida 4)	Plocka isär och rengör pluggen
Enheter piper inte	Summern är trasig	Byt summern
Fyllningen startar men avslutas inte	Lågt eller inget lufttryck in i enheten	Kontrollera lufttrycket
FELKOD (I display)		
ER1	Ostabil tryck, skadad slanganslutning	Byt slanganslutningen
ER2	Ständigt ostabil tryck, skadad slanganslutning Felaktigt in-tryck	Byt slanganslutningen Kontrollera lufttrycket
ER3	Lågt eller inget lufttryck in i enheten	Kontrollera lufttrycket
ER4	Sluttrycket efter fyll- ning är för högt (överskrider med mer än 1.4 bar)	Koppla loss slanganslutningar till hjulet och in-trycket, och stäng av enheten i minst 5 sek. Om felet återstår så byt ut kretskortet.
ER5	Låg batterinivå Trasig adapter	Ladda batteriet Byt ut adaptern
ER6	Program eller kretskortsfel	Stäng av enheten i minst 5 sek. Om felet återstår så byt ut kretskortet.

Felsökning

FELKOD (I display)

ER8

Kalibreringsfel

Enheten behöver kalibreras, kontakta din återförsäljare.

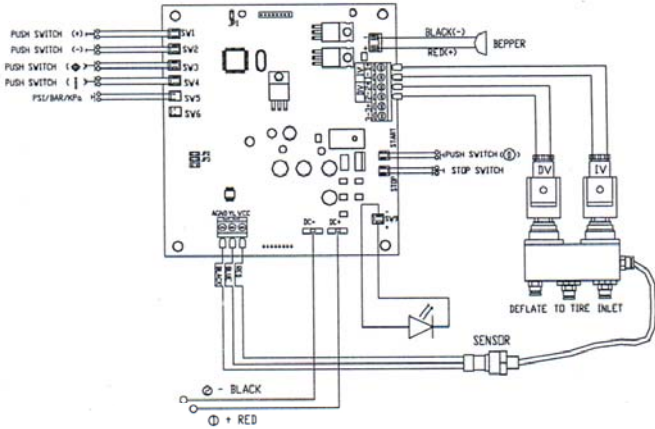
ER9

Automatisk kalibreringskontroll / Kalibreringsfel

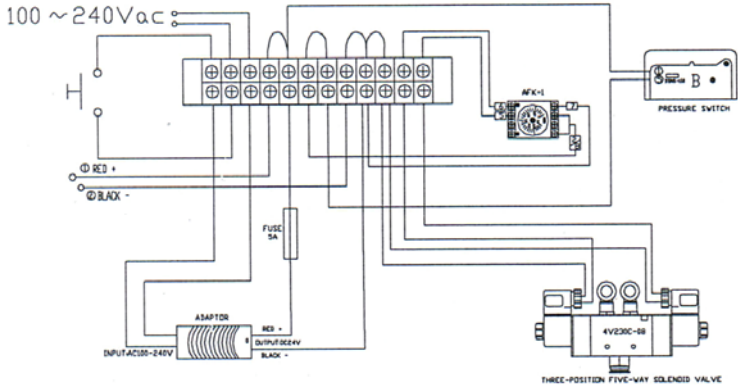
Stäng av enheten i minst 5 sek. Om felet återstår så kontakta din återförsäljare eller byt ut kretskortet.

Kopplingschema

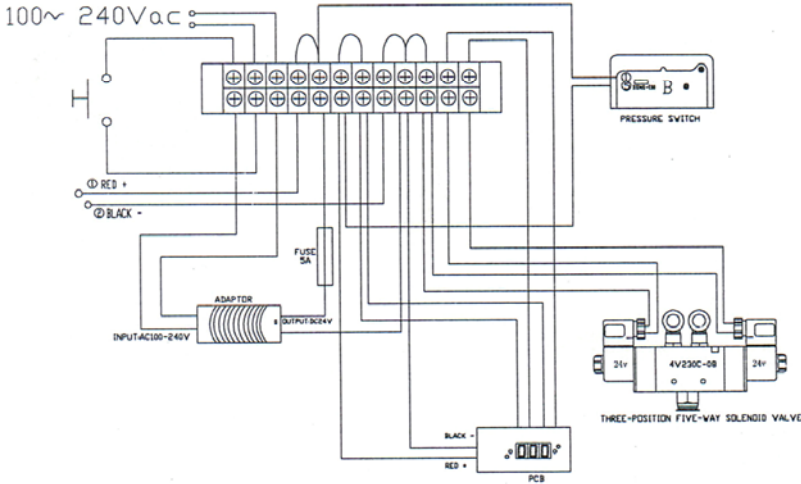
E-1160-N2P



And:

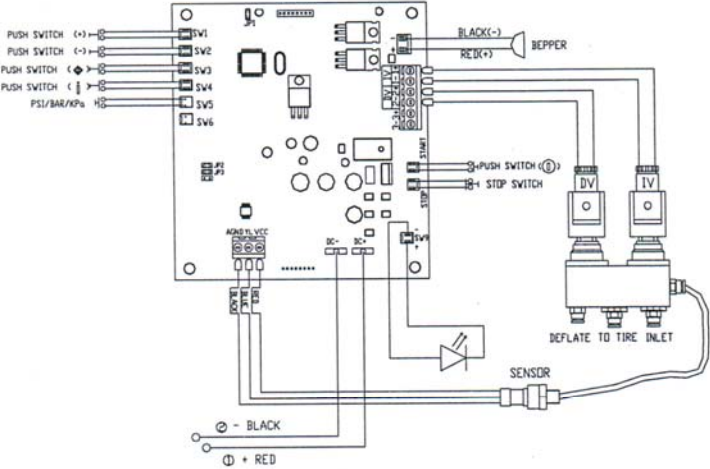


Or:

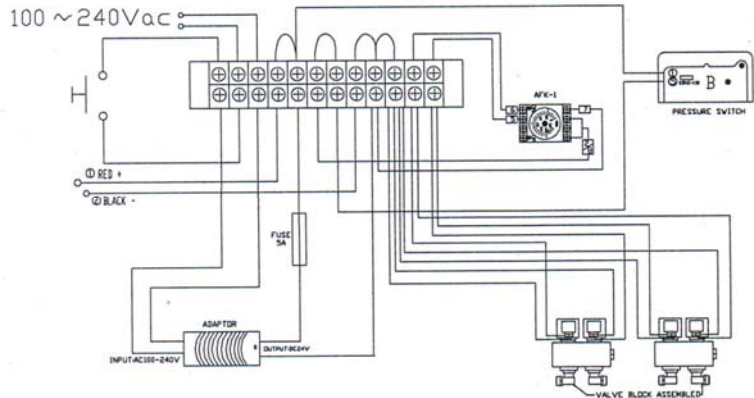


Kopplingschema

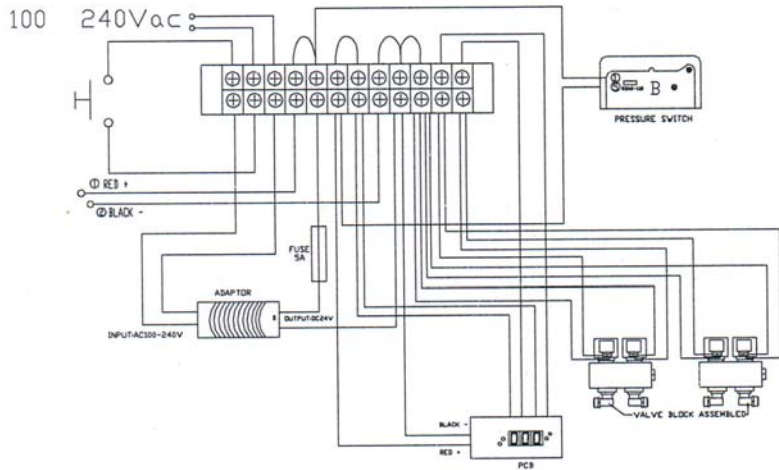
E-1170-N2P



And:



Or:



BOAB HJULDELAR AB
0530-133 33
info@boabhjuldelar.se

